

CONSEIL 
INTERREGIONAL
DU **CHEVAL**



Le cheval dans le Nord -PAS DE CALAIS 2008

Observatoire économique régional
Données 2005



www.cheval-nord.fr

Le cheval, un secteur de développement durable

CONSEIL INTERREGIONAL DU CHEVAL

En 2003, le Conseil Inter-régional du Cheval (C.I.C.) Nord - Pas de Calais -Picardie a réalisé un inventaire de la **filière équine régionale qui mettait en évidence l'importance du nombre d'emplois générés par les entreprises de ce secteur.**

En 2005, l'extension du statut agricole à l'ensemble des entreprises « cheval » et le renforcement de l'accompagnement **des collectivités territoriales** et notamment le Conseil général du Pas de Calais et le Conseil régional Nord Pas de Calais a consolidé leur développement et créé de nouveaux emplois.

Le schéma régional de développement proposé par le C.I.C. aux collectivités a par ailleurs offert une meilleure lisibilité et un cadre aux projets de la filière équine .

Cependant nombres d'entreprises régionales **restent fragiles** et ne peuvent bénéficier des aides européennes agricoles. Le soutien des collectivités locales reste donc essentiel.

En outre la remise en cause, par la Commission européenne, du financement de la filière par les recettes du PMU les fragiliseraient plus encore. L'ouverture des paris aux sociétés de book making, dont de puissants fonds de pension sont les principaux actionnaires n'offrirait pas les mêmes retours aux éleveurs, propriétaires, entraîneurs et sociétés de courses. **Le bilan de cette ouverture en Belgique et en Allemagne est édifiant** : baisse de 40 % des activités des entreprises équines, courses truquées, blanchiment d'argent, etc.



Pour plus d'informations : www.cheval-nord.fr





... environ 2 000 entreprises

... 3 000 emplois

... près de 130 millions d'euros
de chiffre d'affaires

... plus de 30 000 licenciés

... 30 000 équidés

... 380 établissements équestres

... 6 sociétés de courses



- SOMMAIRE -

1- Le cheval dans le Nord-Pas de Calais

2- Etude socio-économique

- 2 000 entreprises
- 3 000 emplois
- 130 millions d'euros de chiffre d'affaires

3- Le Cheptel équin

- Effectif et répartition
- Valorisation des espaces

4- Elevage et production

- L'élevage des équidés : Généralités

5- Valorisation et commercialisation

- Les épreuves jeunes chevaux
- Les entraîneurs de chevaux de courses

6- Les utilisations

- Les sociétés de courses
- Les sports équestres

6- Activités de services

1 - Le cheval dans le Nord-Pas de Calais ...



Côte d'Opale 2012

Le syndicat mixte de la Côte d'Opale, a initié dès février 2006 une réflexion pour la définition d'une stratégie afin que notre territoire bénéficie un maximum des retombées des Jeux olympiques de Londres en 2012. La proximité géographique et les nombreuses liaisons avec la capitale britannique offrent à la Côte d'Opale les meilleurs atouts pour être une base de préparation et d'entraînement à ces Jeux.

Les villes d'HARDELOT et du TOUQUET où se déroulent de nombreuses et prestigieuses manifestations équestres et hippiques, veulent dorénavant et déjà réfléchir pour bâtir un projet commun afin d'accueillir les athlètes équins.

Les investissements à réaliser seraient pérennisés par la mise en place d'un centre de promotion et de valorisation international qui dynamisera l'élevage du cheval de sport déjà très présent dans le département du Pas de Calais.

La Route du Poisson



Créée en 1991, la Route du Poisson reprend le tracé utilisé autrefois par les « chasse-marées » pour transporter le poisson du port de Boulogne-sur-Mer à Paris. Cette manifestation est devenue la plus grande course par relais d'attelages de chevaux de trait organisée en Europe. Son succès populaire est extraordinaire, et les visiteurs sont sans cesse plus nombreux à venir admirer le

passage des équipages. Cette compétition met notamment en valeur les deux races de trait locales : le Boulonnais et le Trait du Nord.

Terres en Fête



Créé il y a 15 ans, par les chambres d'agriculture, le cheval était le grand absent de cette fête agricole régionale. Depuis 2006, cette lacune est comblée grâce au Conseil Interrégional du Cheval qui a mis en place un village cheval. Il connaît un franc succès dès la première année.

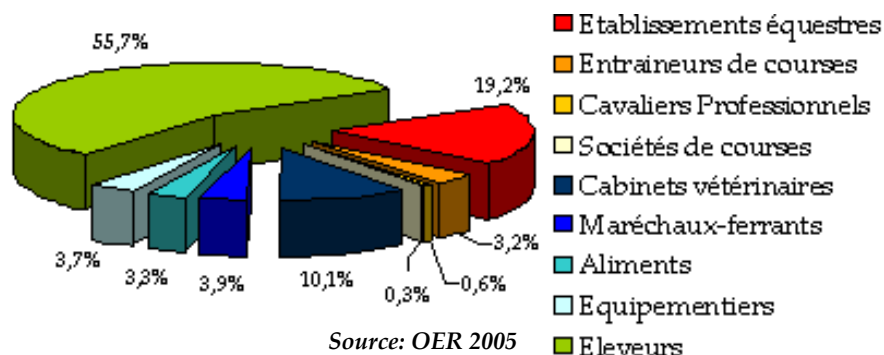


2 - Etude socio-économique



▪ 2 000 ENTREPRISES

Répartition des entreprises du secteur économique équin



55,7 % d'élevages
 23,3% d'entreprises utilisatrices d'équidés
 21% d'entreprises de services

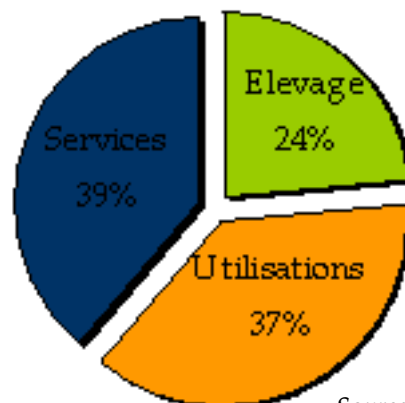
▪ 3 000 EMPLOIS

Avec le bénévolat, près de 6 000 personnes sont impliquées dans la filière équine, pour un total de 1 980 équivalents temps plein (E.T.P)

Répartition des emplois hors bénévolat par type d'entreprises

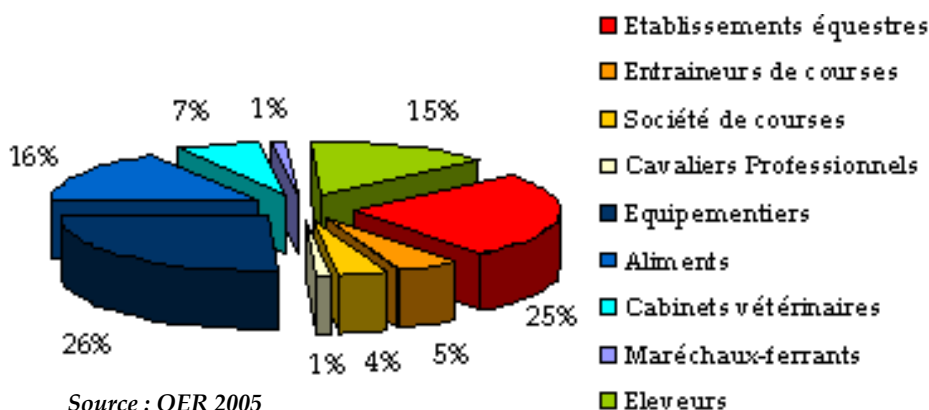
40 % des personnes impliquées dans le secteur économique des chevaux dans le Nord-Pas de Calais travaillent bénévolement.

92% des bénévoles sont concentrés dans les centres équestres et l'élevage

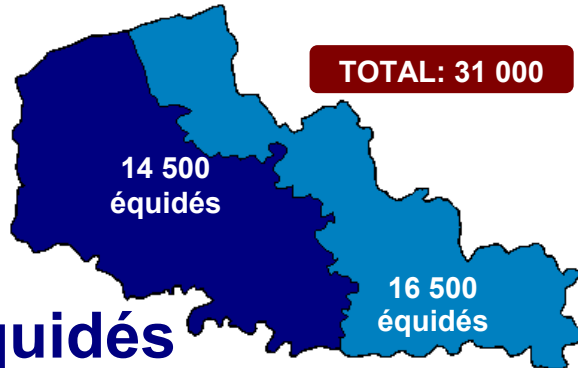


▪ PRES DE 130 MILLIONS D'EUROS DE CHIFFRE D'AFFAIRES

Répartition du chiffre d'affaires du secteur économique équin



50 % par les entreprises de services
 35 % par les entreprises utilisatrices d'équidés
 15 % par l'élevage



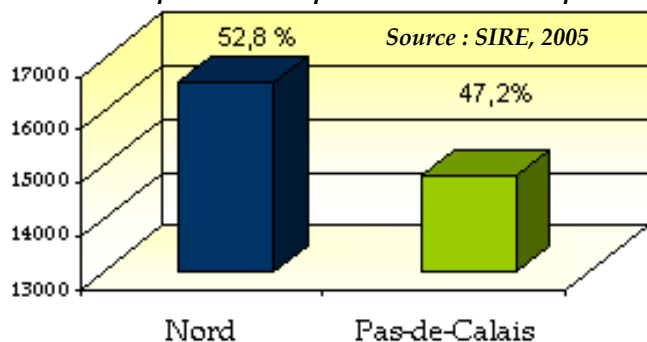
3 - Environ 31 000 équidés

■ EFFECTIF ET REPARTITION

Les références spécifiques aux effectifs d'équidés sont difficiles à élaborer. On estime à environ **31 000** le nombre d'équidés immatriculés et recensés en 2005 dans le Nord-Pas de Calais, soit **3,56 %** du cheptel national. Les entreprises du secteur économique équin ont été récemment affiliées au régime agricole, ce qui complexifie la caractérisation de l'évolution du cheptel. Néanmoins, le renforcement de la politique d'identification menée depuis mai 2004 contribue à l'augmentation des effectifs.

Le taux de pénétration régionale est de **2,5 chevaux par km²** (*moyenne nationale : 0,81*).

Répartition départementale des équidés



Avec **0,77 cheval pour 100 habitants**, la région présente un pourcentage d'équidés inférieur à la moyenne nationale de **0,97**.

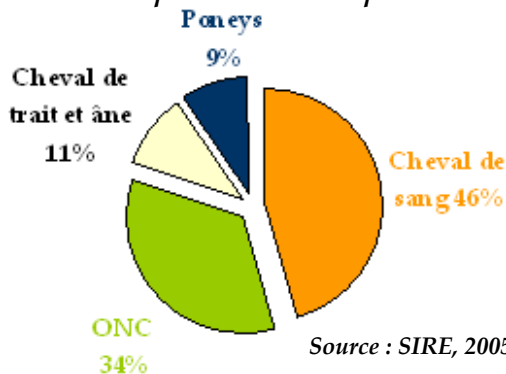
La région Nord-Pas de Calais compte **3 fois plus de chevaux par unité de surface** que la moyenne nationale.

Dans le Nord-Pas de Calais, **1 cheval sur 2 est un cheval de sang**

La diversité du cheptel dans la région induit une grande variété d'utilisations. Le **cheval de sport** reste toutefois dominant.

Berceau de deux races de chevaux de trait, le Boulonnais et le Trait du Nord, le Nord-Pas de Calais compte une proportion importante de chevaux lourds.

Répartition du cheptel



■ 30 000 HECTARES VALORISES

	Nord	Pas-de-Calais	NPDC
Surface totale des entreprises équines en % de la ST*	2,4	2,0	2,2
Surface totale des entreprises équines en % de la SAU*	3,8	2,7	3,2
Surfaces pâturées par les équidés en % de la STH*	11,2	7,5	9,4
Surface récoltée pour le foin en % de la STH*	5,1	4,3	4,7

*ST= surface totale, SAU= surface agricole utilisée ; STH= surface toujours en herbe

Source : Agreste SAA 2004-2005, OER 2005

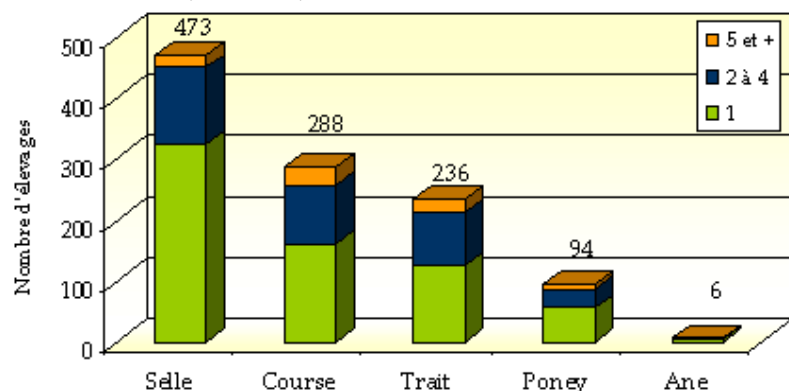
Le cheval valorise près de **15% de la surface toujours en herbe** de la région Nord-Pas de Calais

4 - Elevage et production

■ ELEVAGE DANS LE NPDC : GENERALITES

Plus d'une entreprise sur 2 du secteur économique équin est un élevage

Répartition des élevages par types et nombre d'équidés reproducteurs



Source : OER 2005

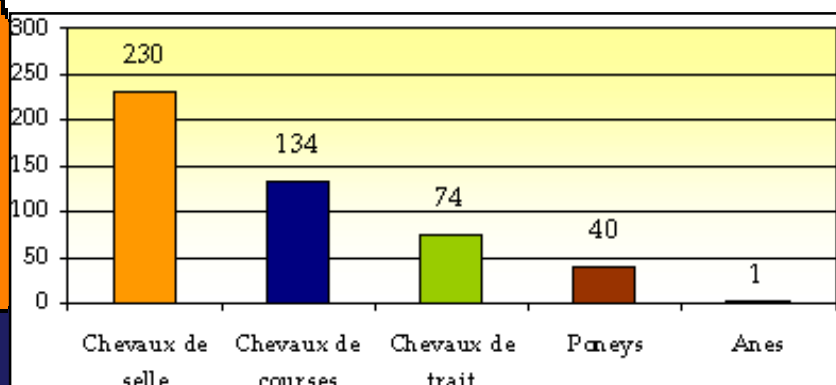
Les élevages de chevaux de selle et de course représentent respectivement 43% et 26% des élevages du NPDC, contre 22% pour les élevages de chevaux de trait

Tous secteurs confondus, l'élevage est composé à plus de 60% de structures de petite taille, qui ne comptent qu'un animal reproducteur.

Les élevages de taille plus importante se rencontrent surtout dans le secteur des courses, des chevaux de selle, et des chevaux de trait.

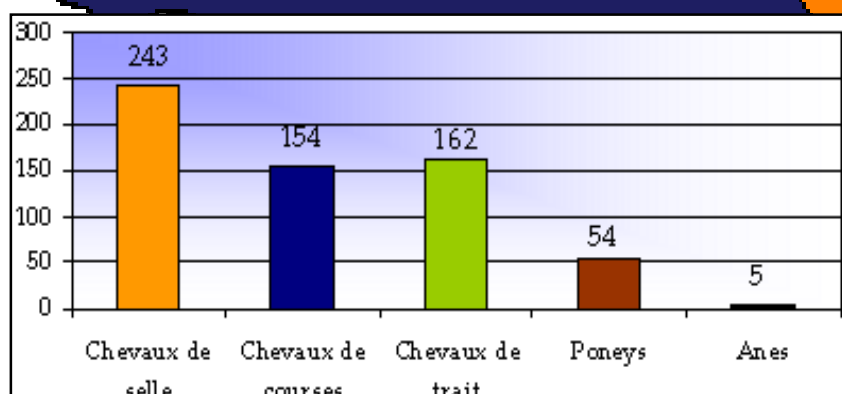
1 097 élevages d'équidés dans le Nord-Pas de Calais en 2005.

Nord : 479 élevages



Source : OER 2005

Pas-de-Calais : 618 élevages



Source : OER 2005

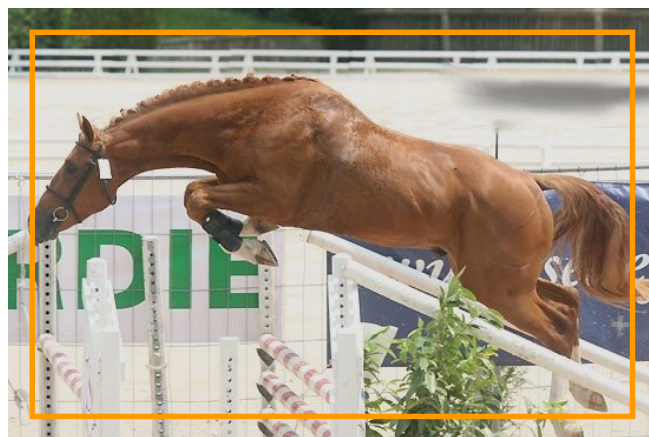
Nombre d'élevages par département

5 - Commerce et Valorisation

■ PLUS DE 5 000 EPREUVES JEUNES CHEVAUX

En 2005, tous types confondus, 7 041 étalons étaient en activité en France : 981 appartiennent aux Haras Nationaux soit 14 % du cheptel

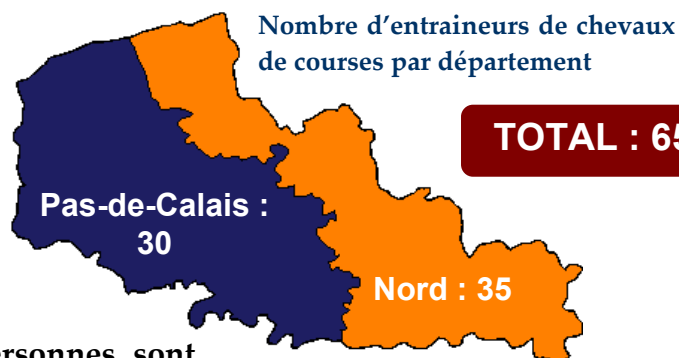
Les compétitions jeunes chevaux sont des tests à finalité **zooteknique et économique** qui ont pour but de **valoriser le jeune cheval de sport** et d'en faciliter la commercialisation. Ces **circuits de valorisation** s'achèvent chaque année par des **finale**s dans chaque discipline **par catégorie d'âge**. Les épreuves jeunes chevaux permettent de former et de confronter les chevaux d'une même génération, âgés de 4, 5 et 6 ans.



En 2005, le Nord-Pas de Calais comptait 4 429 partants, plaçant la région au 8^{ème} rang national, derrière la Basse-Normandie (18 231), l'Ile-de-France (13 435), les Pays de la Loire (11 032), la Bretagne (6 432), la Picardie (5 740), Rhône-Alpes (5 046), la Bourgogne (5 002).

		Attelage	Concours complet	Dressage	Endurance	Saut d'obstacles	TOTAL
FRANCE	Epreuves	119	427	535	396	3 965	5 442
	Partants	768	5 230	2 428	2 427	94 544	105 397
	Gains	53 110	224 285	56 199	155 925	1 980 109	2 469 628
NPDC	Epreuves	10	7	16	24	Source : Ecu	203
	Partants	32	40	71	196	4 090	4 429
	Gains	1 904	1 456	2 028	7 822	78 507	91 717

■ 65 ENTRAINEURS DE CHEVAUX DE COURSES



Source : OER 2005

Dans le Nord-Pas de Calais, environ 200 personnes sont impliquées dans l'entraînement des chevaux de courses, pour un total de 110 emplois (101 E.T.P).

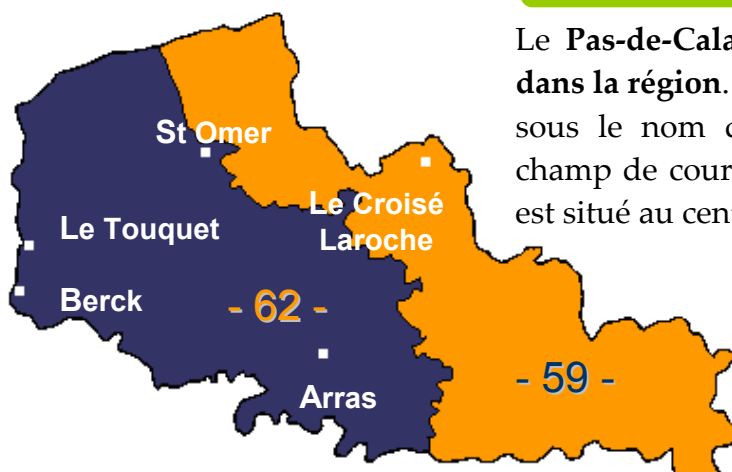
6 - Les utilisations



LES SOCIÉTÉS DE COURSES

5 sociétés de courses, dont 4 mixtes

Le Pas-de-Calais compte 4 hippodromes sur les 5 installés dans la région. L' Hippodrome des Flandres, également connu sous le nom d'hippodrome du Croisé-Laroche, est le seul champ de courses hippiques dans le département du Nord. Il est situé au centre du triangle Lille, Roubaix, Tourcoing



L'activité des courses hippiques dans la région est pluridisciplinaire puisque seul l'hippodrome des Bruyères à St-Omer n'est pas mixte.

Avec 59 réunions, le Nord-Pas de Calais accueille 2,6% des réunions françaises.

Hippodrome	Activité	Nombre de réunions	Nombre de courses	Nombre de partants	Nombre d'entrées	Montants des enjeux (1)
Arras	Plat - Trot	5	40	505	4 048	261 300
Berck	Steeple - Plat - Trot	2	14	162	1 414	97 447
Le Croisé	Plat - Trot	35	262	3 577	14 818	2 813 747
Le Touquet	Steeple - Plat - Trot	10	74	877	5 615	383 352
St Omer	Trot	7	56	807	5 513	362 748
Total		59	446	5 928	31 408	3 918 594
% 2003 / 2005		0	+ 4,4	+ 6,2	- 13,3	- 23,6

(1) Total des enjeux Pari Mutuel sur hippodrome et urbain

Sources : Statistique Fédération Nord 2005

Volume d'activité disparate entre les 5 hippodromes du Nord-Pas de Calais



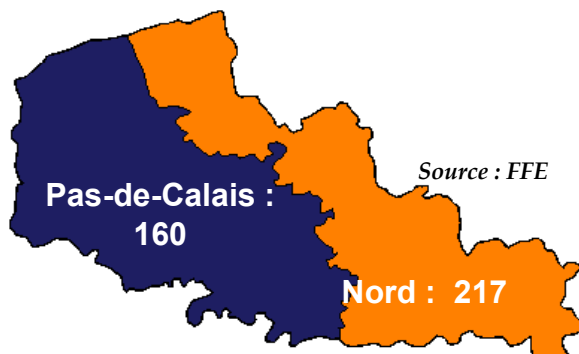
Même si l'activité hippique est à la hausse sur les hippodromes du Nord-Pas de Calais, l'activité économique des parieurs chute entre 2003 et 2005. Cette diminution découle de la baisse de la fréquentation des sites hippiques mais également et surtout, de la diminution des montants moyens pariés.

Le Croisé-Laroche compte parmi les 25 hippodromes français dont le chiffre d'affaires sur les paris est de plus de 1 million d'euros. Ainsi, l'hippodrome des Flandres est reconnu pour son importante activité économique (5^{ème} rang national) mais également hippique (8^{ème} rang national).

LES SPORTS EQUESTRES



377 établissements équestres dans le Nord-Pas de Calais



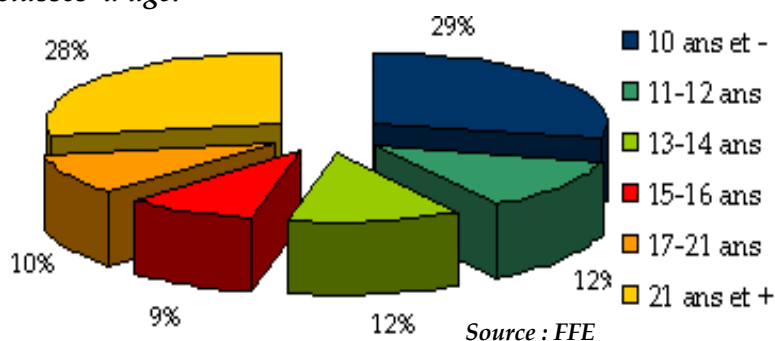
Près de 80% des établissements équestres du Nord-Pas de Calais sont affiliés à la **Fédération Française d'Equitation (F.F.E)**. On ne compte que **72,7 Club FFE pour 1 million d'habitants**, ce qui place la région à l'avant dernier rang national, juste devant l'Île de France (53,1).

30 000 licenciés en 2005 dans le Nord-Pas de Calais, soit 17% de plus qu'en 2001 (Source : FFE)

Plus de la moitié des licenciés sont des femmes de moins de 18 ans.

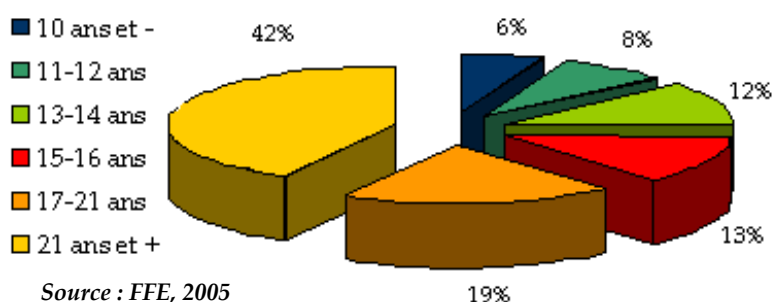
Avec 7,39 licenciés FFE pour 1 000 habitants, le Nord-Pas de Calais se place au **dernier rang national**.

Répartition des clients des établissements équestres par classes d'âge.



Avec 101,2 licenciés par Club FFE, le Nord-Pas de Calais se place au **2^{ème} rang national**, derrière l'Île de France (141,1) et devant l'Alsace (100,0).

Répartition des licences compétition par classes d'âge



En 2005, 4 806 licences compétitions ont été délivrées par la fédération, soit 30% de plus qu'en 2001.

16,2 % des licenciés pratiquent la compétition.

Source : Ecus, 2006

		Attelage	CCE	Dressage	Endurance	CSO	TOTAL
FRANCE	Epreuves	587	1 075	2 391	1 159	12 388	17 600
	Partants	3 092	19 351	22 567	18 804	501 723	565 537
	Gains	135 778	819 160	378 054	118 737	10 167 047	11 612 176
NPDC	Epreuves	65	26	82	57	685	915
	Partants	131	205	986	938	26 564	28 824
	Gains	2 930	5 374	21 617	5 920	632 351	668 192

En 2005, le Nord-Pas de Calais représente 5,2% des compétitions en France, 5,1% des partants et reversent aux cavaliers de compétition l'équivalent de 5,8% des dotations françaises.

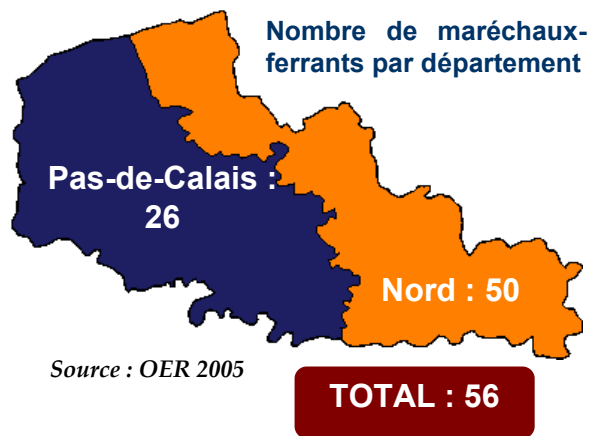
7 - Les entreprises de services



LA MARECHALERIE

L'Assemblée Permanente des Chambres de Métiers a recensé 1 226 entreprises de maréchalerie en France. Avec **76 maréchaux ferrants répertoriés dans le Nord-Pas de Calais**, la région représente **6,2 % des effectifs nationaux**

On compte en moyenne **1 emploi E.T.P** par entreprise de maréchalerie
(Moyenne nationale : 1,4 ETP)



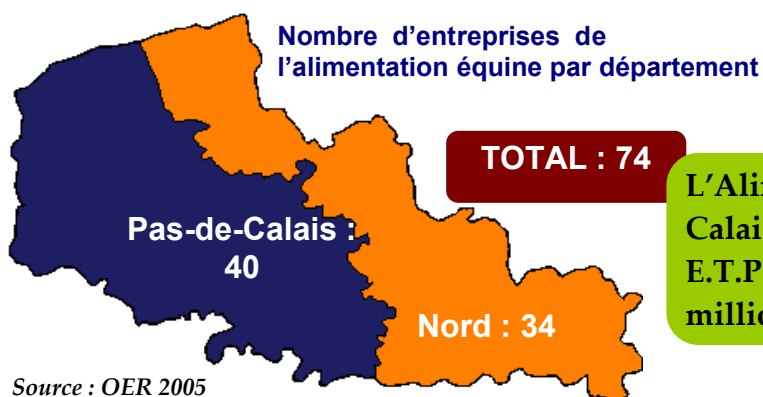
La maréchalerie équine dans le Nord-Pas de Calais génère donc un total de 76 emplois E.T.P pour un chiffre d'affaires annuel de 1,7 million d'euros

L'ALIMENTATION

La fabrication et la distribution d'aliments destinés aux chevaux font intervenir des unités de production et des circuits commerciaux qui, les uns comme les autres, sont souvent intégrés à des entités plus diversifiées : groupes d'alimentation animale, groupe de distribution, Ce secteur d'activité est donc difficile à quantifier.



Dans le Nord-Pas de Calais, on compte en moyenne **1,6 emplois E.T.P** par entreprise de fabrication et/ou de distribution d'aliments pour chevaux.



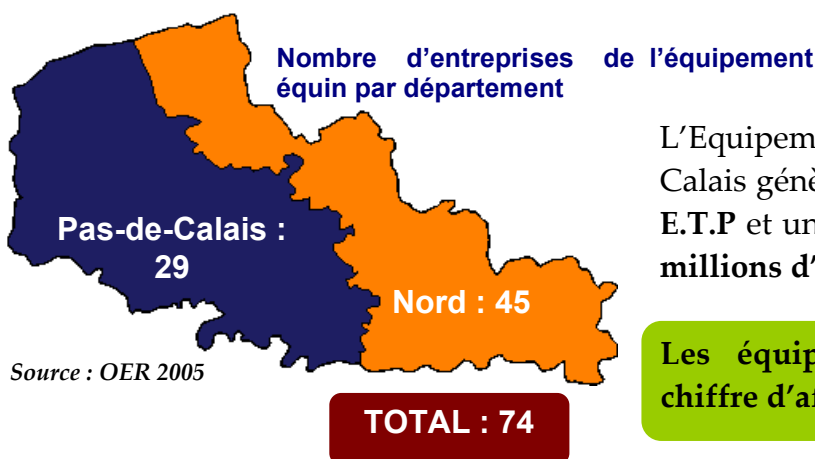
L'Alimentation équine dans le Nord-Pas de Calais génère donc un total de 118 emplois E.T.P et un chiffre d'affaires annuel de 21,2 millions d'euros

■ LES EQUIPEMENTIERS DU CHEVAL ET DU CAVALIER

La fabrication et la distribution d'équipements, d'articles et de matériels destinés aux activités hippiques tels que les obstacles, les équipements d'écuries, les boxes, les clôtures, ... font également intervenir des sociétés spécialisées ou non. A titre d'exemple, des fabricants de matériel agricole ont une gamme « cheval », de même que de grandes enseignes commerciales d'articles de sport ont un rayon équitation



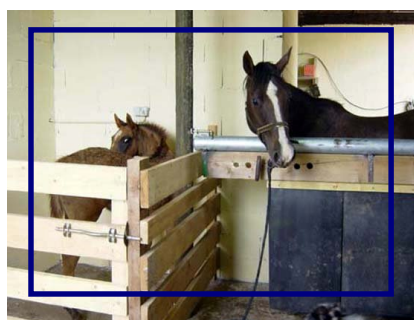
Dans le Nord-Pas de Calais, on compte en moyenne **3,2 emplois E.T.P** par entreprise de l'équipement (*Moyenne nationale : 3,5*)



L'Équipement équin dans le Nord-Pas de Calais génère donc un total de **237 emplois E.T.P** et un chiffre d'affaires annuel de **33,3 millions d'euros**.

Les équipementiers représentent $\frac{1}{4}$ du chiffre d'affaires globales du secteur équin

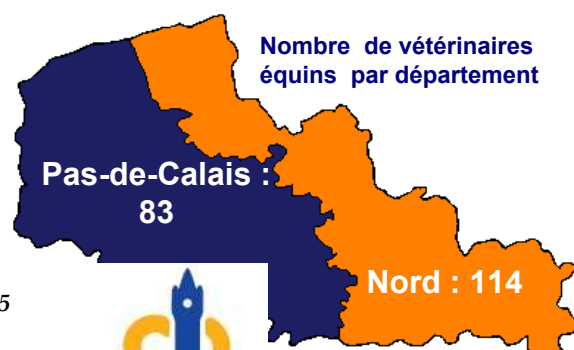
■ LES CABINETS VETERINAIRES



Rares sont les vétérinaires dont l'activité est exclusivement équine. En 2005, on comptait dans le Nord-Pas de Calais **197 cabinets vétérinaires** qui consacraient en moyenne **18 % de leur temps aux équidés**.

D'après une étude menée par l'Observatoire économique et social du cheval en 2002, on dénombre **1 045 cabinets vétérinaires** exerçant sur des équidés. Le Nord-Pas de Calais représente donc **19 % des vétérinaires équins français**.

Les cabinets vétérinaires équins dans le Nord-Pas de Calais génèrent donc un total de **169 emplois E.T.P** et un chiffre d'affaires annuel de **8,6 millions d'euros**



Source : OER 2005

